



HORIZON 2025-2030



faje

FONDATION
POUR L'ACCUEIL
DE JOUR
DES ENFANTS

Éditorial



Andreas Sutter
Président

La Fondation pour l'accueil de jour des enfants vient de fêter ses 15 ans et s'est ingéniée à imaginer quels seraient alors les contours des modalités d'accueil et la typologie des besoins à horizon 2040.

15 ans, c'est l'âge transitionnel entre la quête d'identité et les questionnements de l'adolescence d'un côté et les choix mûris et ambitieux de l'adulte, de l'autre côté. Le dispositif vaudois d'accueil de jour des enfants n'échappe pas à la règle : il s'interroge sur sa construction, sur son organisation, sur sa capacité à affronter les défis d'une demande parentale sans cesse croissante, forcément diverse compte tenu de la pluralité des modèles familiaux, sur sa capacité à accroître l'offre sans sacrifier la qualité, tout en se préoccupant de l'accessibilité des places d'accueil. Osons le dire, cela nous rapproche de la quadrature du cercle.

Le secteur de l'accueil de jour n'échappe pas aux débats et aux transformations de la société. Nous en percevons les signes, cherchons à les thématiser et à les intégrer dans les réflexions sur le développement plus que jamais nécessaire des places d'accueil, malgré les progrès spectaculaires accomplis depuis 2007. La FAJE n'entend pas rester en retrait mais au contraire elle est attentive aux préoccupations et discours de l'ensemble des acteurs de l'accueil de jour des enfants : réseaux, communes, milieux économiques, professionnel·le·s de l'éducation de l'enfance. Elle

est convaincue qu'au-delà des champs de tension liés à la gouvernance et au périmètre des réseaux, le « génie vaudois du compromis » a mis sur pied un système qui vaut la peine d'être défendu. Qui pourrait nier que l'union fait la force, que regrouper vaut mieux que diviser et qu'il est important de garantir que l'argent investi dans l'accueil de jour le soit avec efficacité et économie ?

N'oublions pas qu'au centre du dispositif se trouvent des parents, des enfants, en attente d'une place qui permette de concilier leurs responsabilités parentales et leurs talents professionnels. N'oublions pas que toutes les familles, quels que soient leurs niveaux de formation, de revenus et de développement de leurs enfants doivent pouvoir, à un moment ou à un autre trouver une solution d'accueil auprès de professionnel·le·s de l'enfance, dans des environnements adaptés et sûrs. Ces familles bougent, changent d'orientation, de domicile, de métier. Faisons que l'accueil de jour soit fluide, compréhensible, attractif.

La FAJE s'y engage et adapte ses financements à ces défis ! Elle s'engage auprès de ses partenaires, apporte son expertise si nécessaire, observe et intègre les préoccupations de tous les partenaires et contributeurs.

Merci à toutes et tous et découvrons ensemble les orientations qui vont guider la FAJE pour les années à venir.

Préambule

Les familles vaudoises, dans toute leur diversité, font face à de nombreux défis pour concilier vie professionnelle et vie familiale.

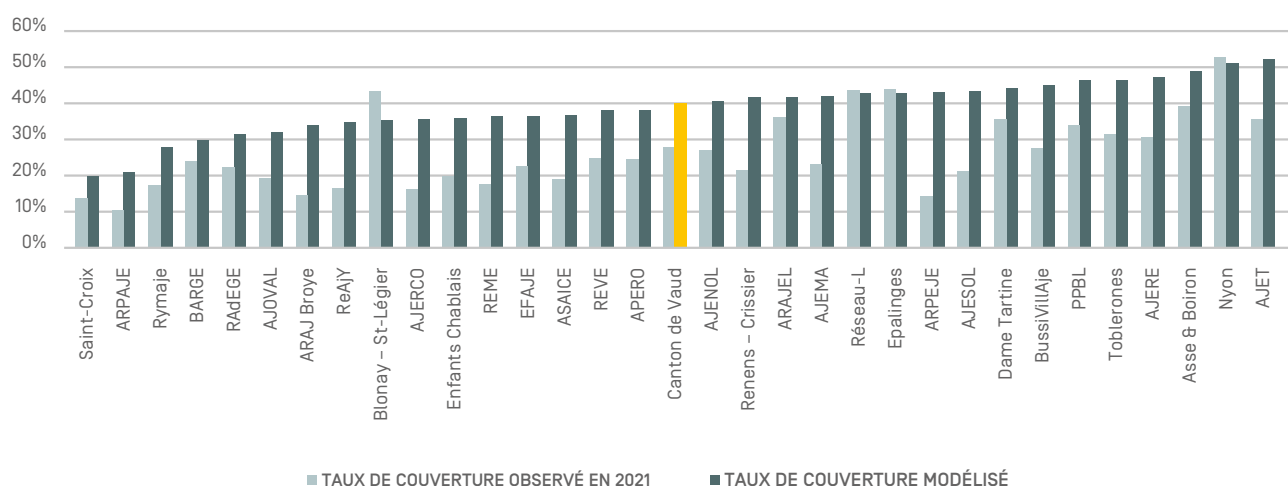
Parmi ceux-ci, trouver une place d'accueil constitue l'une de leurs préoccupations. Malgré la hausse spectaculaire du nombre de places depuis 15 ans (+85% en préscolaire [0-4 ans] et +209% en parascolaire [4-12 ans]), la demande n'est que partiellement satisfaite et reste dépendante de l'offre inégalement répartie sur les réseaux existants.

Un taux de couverture théorique de 40% à horizon 2030 permettrait de couvrir la totalité de la demande, telle qu'estimée.

Il est aujourd'hui de 27,8% en accueil subventionné et de 33,1% si l'on inclut l'offre des structures privées.

Dans ce contexte, la Fondation pour l'accueil de jour des enfants s'est donnée 4 axes de développement à horizon 2025-2030.

Taux de couverture institutionnel dans les réseaux vaudois ordonnés selon un taux croissant



Le graphique ci-dessus représente une estimation du taux de couverture à atteindre pour chacun des réseaux d'accueil de jour des enfants (regroupements de communes travaillant au développement de l'offre dans leur périmètre respectif). Il illustre le fait que celui-ci n'est de loin pas identique selon le bassin de population dont il est censé couvrir les besoins et que donc le chemin à parcourir pour satisfaire la demande n'est pas de même difficulté.

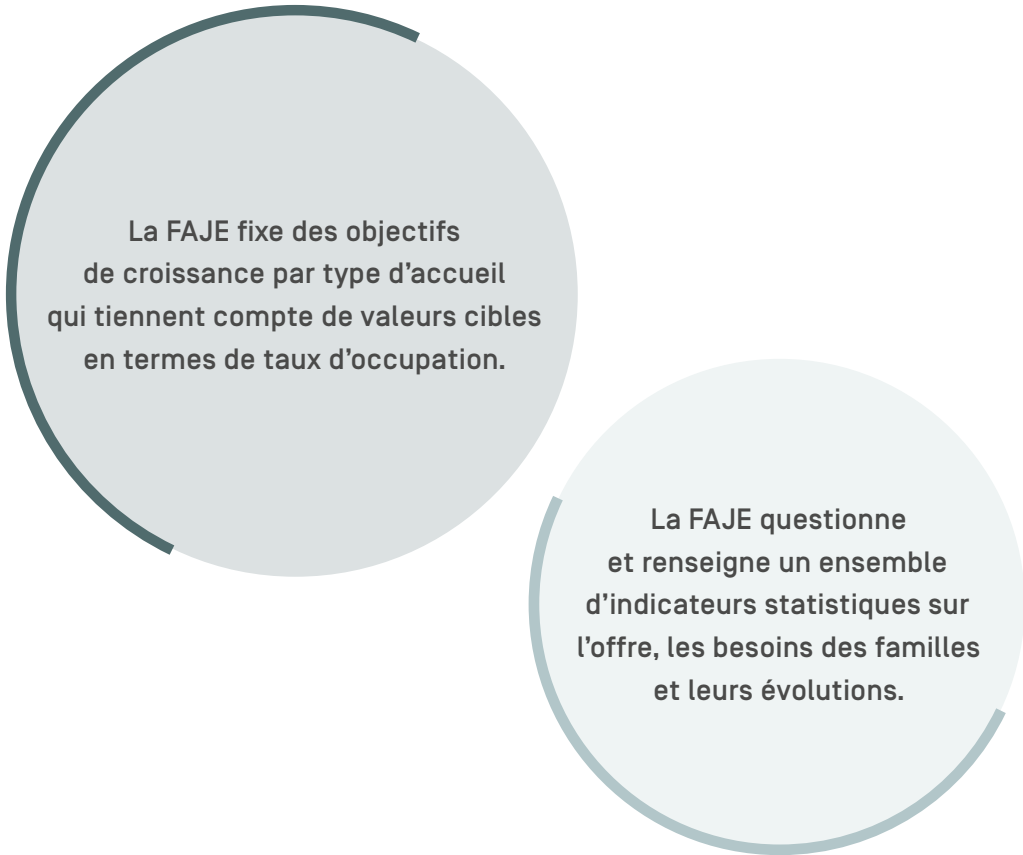
Adapter les prestations aux enjeux de société

Observations Les familles sont plurielles dans leur composition, elles sont diverses dans leurs origines, cultures et leurs moyens. Une chose cependant les réunit : le besoin de confier leur enfant en toute sécurité lorsque les parents rejoignent le travail, leur cursus de formation ou sont en voie de réinsertion. Et ce quelles que soient les caractéristiques de l'enfant et les circonstances de vie.

Un accueil de qualité par des professionnel-le-s pouvant contribuer au développement cognitif et socio-affectif de l'enfant est attendu de la part des parents, si possible à proximité de leur domicile (10 min. maximum) prodigué au sein de petites équipes stables.

Objectif Une évolution quantitative est attendue sans sacrifier l'utilisation efficiente des moyens financiers, ce qui implique un suivi des taux d'occupation des structures en fonction du type d'accueil.

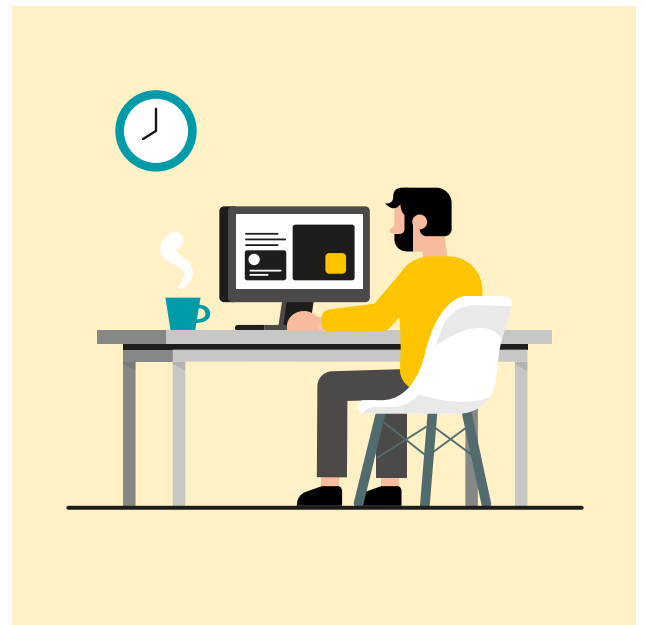
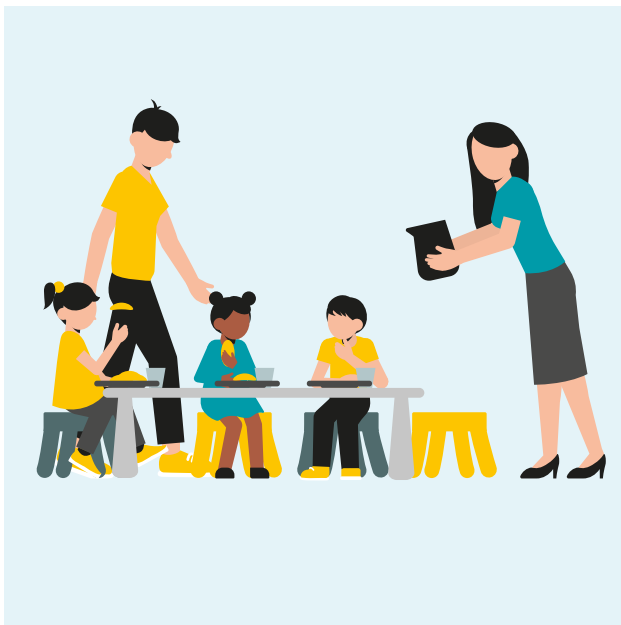
Moyens



La FAJE fixe des objectifs de croissance par type d'accueil qui tiennent compte de valeurs cibles en termes de taux d'occupation.

La FAJE questionne et renseigne un ensemble d'indicateurs statistiques sur l'offre, les besoins des familles et leurs évolutions.

Dans 83.5%
des ménages
avec enfants,
les deux parents
travaillent



Adapter qualitativement les prestations aux enjeux de société

Observations Si les familles sont diverses, les enfants qui vivent en leur sein ont de multiples besoins et spécificités.

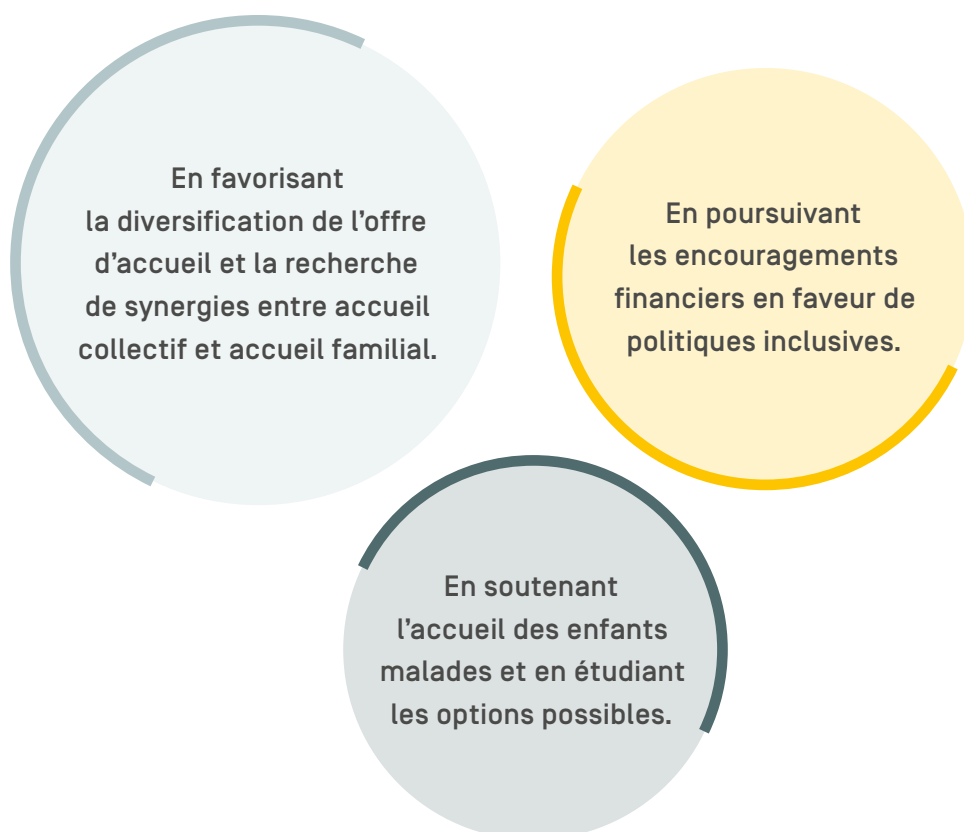
Tout en poursuivant le même but, l'accueil collectif et l'accueil familial offrent des milieux d'accueil et des prestations qui s'adaptent à des besoins différenciés.

Dans ce contexte, il est important de valoriser l'ensemble des modalités d'accueil.

L'accueil de jour doit pouvoir accompagner les ménages parentaux et leurs enfants dans les circonstances de vie, y compris en identifiant les alternatives lorsque les parents sont momentanément indisponibles ou si l'enfant est malade.

Objectif Développer une offre diversifiée au service de tous les parents et de tous les enfants.

Moyens



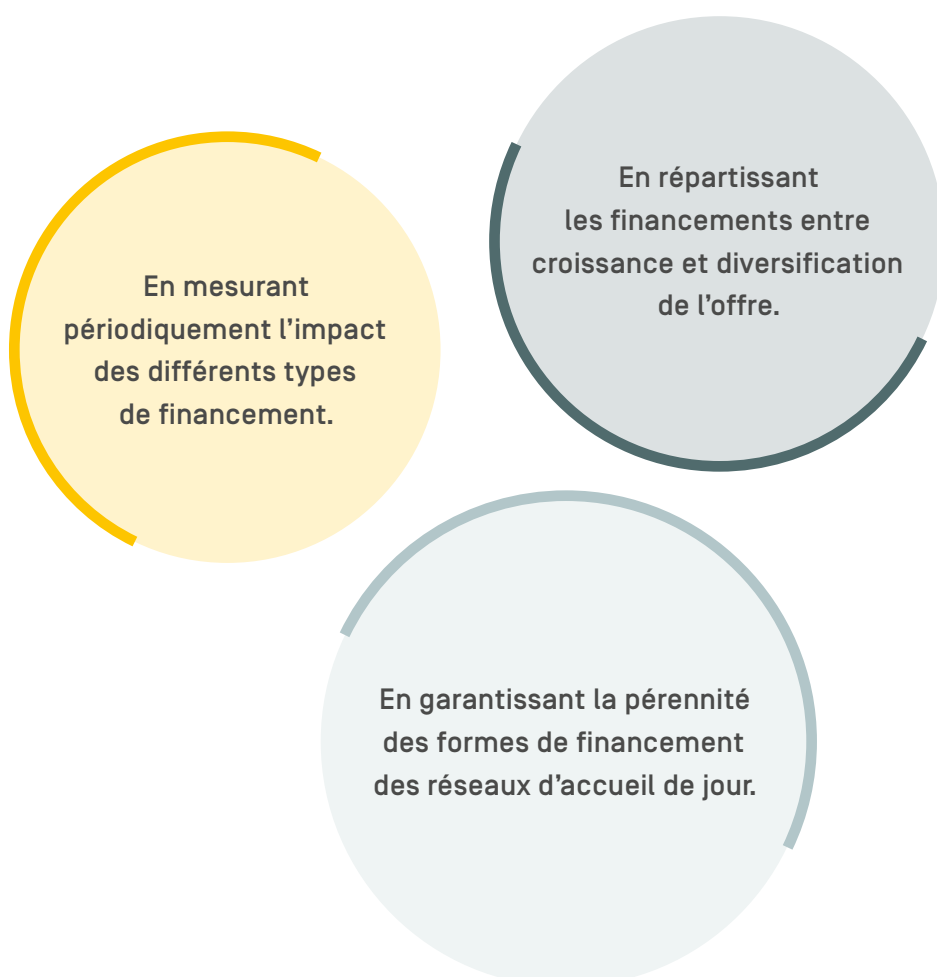
Adapter les financements aux besoins

Observations Les investissements dans l'accueil de jour des enfants, tous contributeurs confondus, ont atteint 628 millions de francs en 2022. La croissance attendue conduira à atteindre le milliard de francs dans les 5 ans.

Il est crucial d'une part, que les différents contributeurs soient assurés que l'argent permette un financement adéquat de l'accueil de jour des enfants et favorise l'atteinte des objectifs visés ; et d'autre part, que les modalités de financement s'adaptent aux enjeux quantitatifs et qualitatifs. 85% des ressources de la Fondation sont consacrés à la croissance et 15% à la diversification de l'offre.

Objectif S'assurer que les financements sont adéquats et adaptés aux enjeux.

Moyens



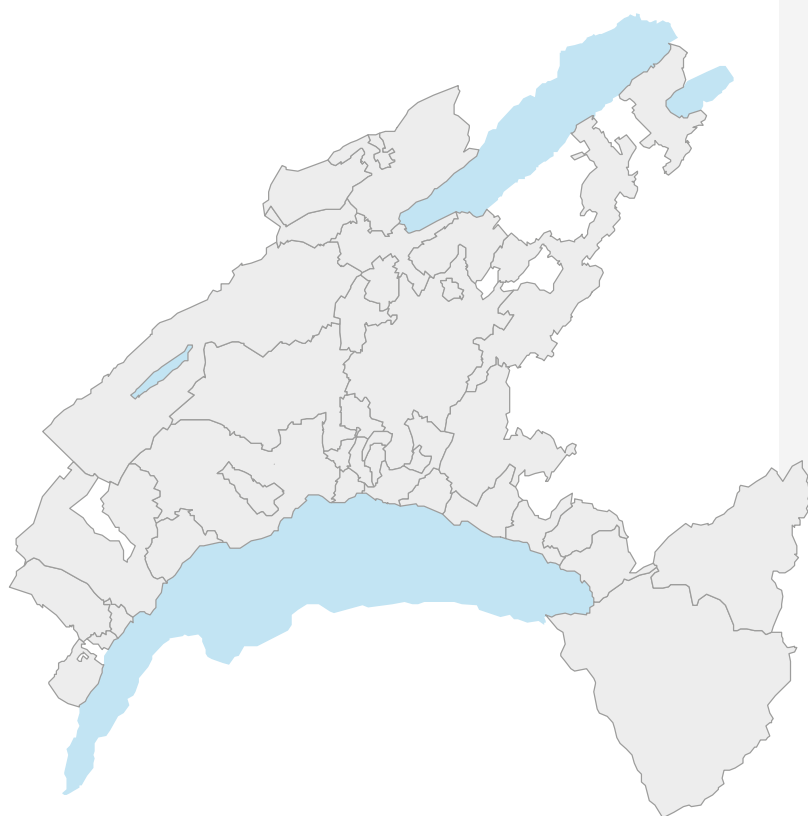
Participer à la compréhension et à l'évolution du dispositif vaudois d'accueil de jour des enfants

Observations Le dispositif vaudois se caractérise par son ingéniosité mais il est complexe avec une multitude d'acteurs et de contributeurs interdépendants, au rôle distinct.

Tout cadre légal, toute organisation se trouve un jour ou l'autre confronté aux évolutions sociales, culturelles, économiques, etc.

Objectif Expliquer, clarifier, sensibiliser les parties concernées aux spécificités du dispositif vaudois et aux enjeux de l'accueil de jour des enfants.

Régions d'accueil de jour des enfants (selon découpage par réseau), 1^{er} janvier 2021



Le dispositif vaudois se caractérise par son ingéniosité mais il est complexe.

La presque totalité des 300 communes vaudoises est regroupée en réseaux de taille variable. Ils recouvrent les besoins d'une population allant de 1'500 à 140'000 habitant·e·s et ont mis en place des organisations et gouvernances diverses.

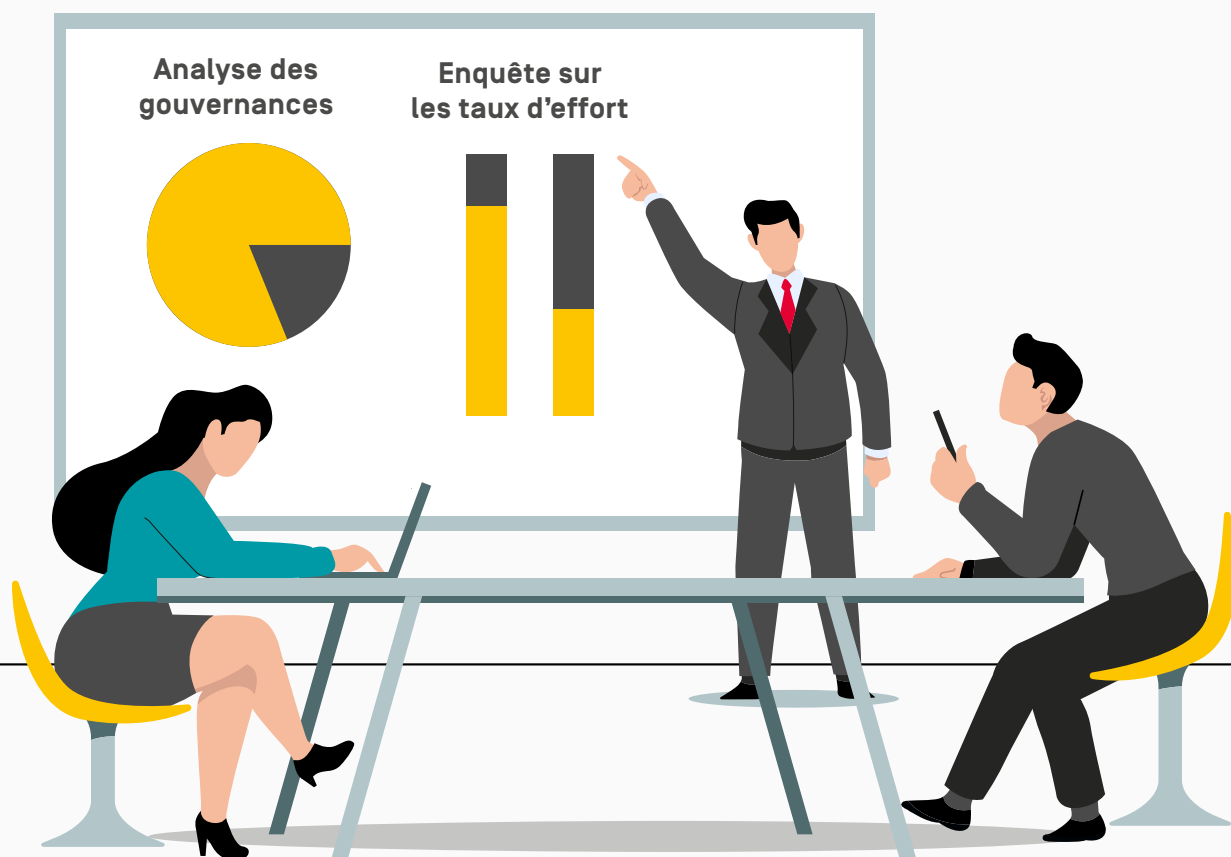
La FAJE, une organisation experte et agile

Observations La Fondation a grandi en même temps que les réseaux d'accueil se sont constitués. Elle a mis en place des indicateurs, des études, parfois seule, parfois soutenue par Statistique Vaud ou des bureaux d'études.

Elle a acquis une expertise sur plusieurs concepts et données clefs qu'elle « monitore » et communique périodiquement.

Cela lui permet d'accompagner les réseaux existants dans leurs réflexions sur les enjeux à venir et ceux en construction pour les sensibiliser aux exigences.

- Objectifs**
- Mettre à disposition l'ensemble des analyses et études sur les concepts et indicateurs clefs.
 - S'assurer de la traçabilité des financements.
 - Œuvrer en faveur de la simplification administrative et de la digitalisation.



La Fondation pour l'accueil de jour des enfants, c'est

Une organisation publique qui œuvre selon les principes du partenariat public/privé, avec en son sein les principaux contributeurs et les milieux concernés, grâce à :

Un Conseil de Fondation de 13 membres

- 1 président
- 3 représentant-e-s des associations faîtières des communes
- 3 représentant-e-s des milieux économiques
- 3 représentant-e-s de l'État
- 3 représentant-e-s des milieux concernés

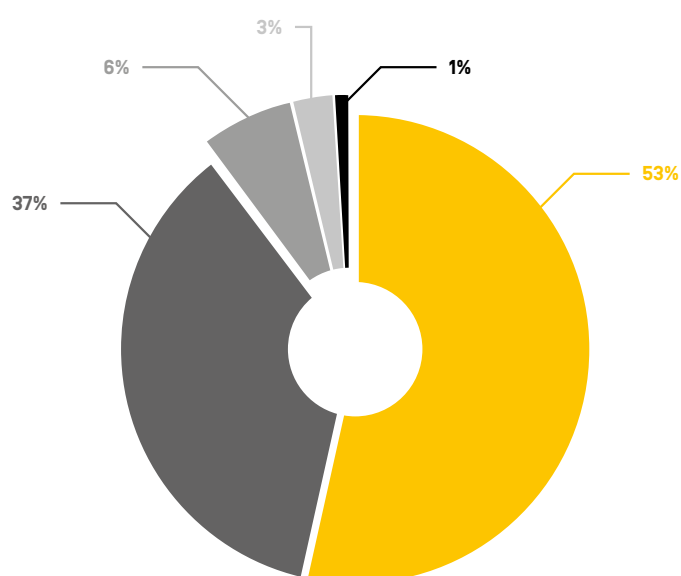
Une Chambre consultative

Composée de 26 à 30 instances impliquées dans l'accueil de jour [milieux de la formation, des associations de professionnel-le-s, des réseaux d'accueil, des associations parentales, etc.].

Le rôle de la FAJE est triple

- 1.** Apprécier à moyen et long terme les besoins, tant quantitatifs que qualitatifs, et coordonner le développement de l'offre en conséquence.
- 2.** Adapter les modalités de financement, tout en assurant qu'elles répondent aux besoins.
- 3.** Encadrer et épauler les réseaux d'accueil de jour qui mettent à disposition les structures d'accueil.

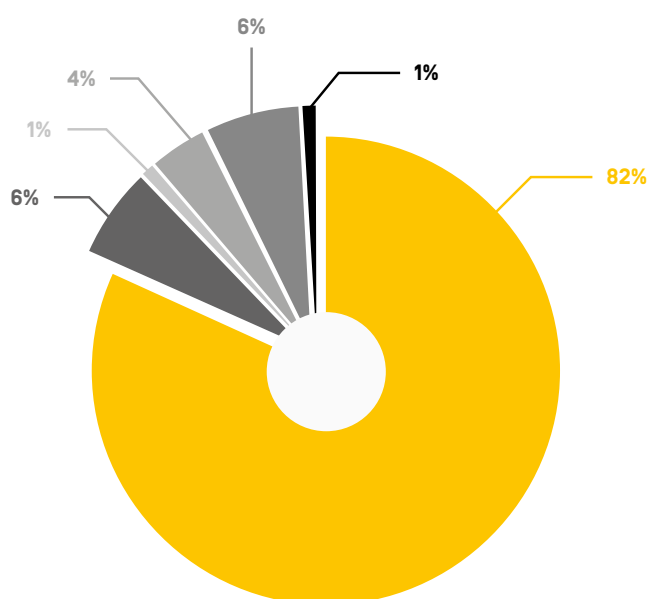
Quelques chiffres de l'exercice 2022 sur les ressources et les financements de la FAJE



Ressources financières de la FAJE

- Contribution de l'État de Vaud
- Contribution des employeurs
- Contribution OFAS
- Contribution-socle des communes
- Loterie Romande

Total : CHF 148,77 mio



Utilisation des ressources*

	CHF
● Subventions ordinaires aux réseaux	111,41 mio
● Subventions AFJ aux réseaux	8,52 mio
● Organismes actifs dans l'accueil de jour	1,12 mio
● Aide au démarrage	5,34 mio
● Autres subventions	8,76 mio
● Fonctionnement de la FAJE	1,27 mio

*hors résultat financier et attribution aux fonds

Impressum

Conception : Fondation pour l'accueil de jour des enfants

Conception graphique : trivialmass.com

Impression : Imprimerie de Vallorbe S.A.

Tirage : 600 exemplaires

Parution : décembre 2023

